

# CRASH BANDICOOT

DEMAKE EDITION

Notice d'utilisation

# Sommaire

1) Présentation du jeu .....	2
2) Configuration matérielle .....	3
3) Commencer à jouer .....	4
4) Commandes et interactions en jeu ..	6
5) Nous contacter .....	9

# Présentation du jeu

Demake Bandicoot est un projet développé depuis février 2020 en tant que projet de fin de première année de l'équipe TELF à Supinfo Strasbourg. Constitué avec passion et détermination, il se base sur des valeurs de nostalgie, d'amusement et de partage qui en font le parfait outil pour une bonne dose de bonheur en famille.

Basé sur le style «pixel art» et la licence «Crash Bandicoot» née en 1996, le jeu est un vrai platformer 2D typé années 70-80. A ce titre, il se constitue d'un niveau principal au début duquel apparaît le personnage au lancement, et qu'il est nécessaire de traverser de bout en bout (de gauche à droite) pour remporter la partie.

Au fur et à mesure que le joueur avance dans le niveau, il va rencontrer plusieurs bonus à collecter, sous forme de caisses ou de fruits par exemple, mais aussi plusieurs obstacles et ennemis qu'il lui faudra esquiver ou vaincre pour avancer un maximum.

Serez-vous suffisamment fort pour relever le défi Bandicoot ?



# Configuration matérielle

Prérequis : pour fonctionner le plus efficacement possible, le jeu «Demake Bandicoot» par TELF nécessite la configuration minimale suivante.

De plus, il doit obligatoirement être démarré depuis un ordinateur. Dans le cas contraire, l'utilisateur s'expose à un risque pouvant nuire à son expérience de jeu.

Systeme d'exploitation : Microsoft Windows 7-8-10

Processeur : Intel i-5 / i-7  
(incompatibilité possible en cas de 9ème génération)  
i-9 ou AMD Phenom II X6

Mémoire : 1 Go de RAM

Disque dur : 100 Mo d'espace disponible

Une carte vidéo standard

Une carte son standard

# Commencer à jouer

Version locale Windows :

Pour cette version, l'utilisateur peut se rendre sur le site officiel de l'équipe TELF (<https://telf.fr>) où il trouvera dans la rubrique « Projet » le lien de téléchargement de l'archive contenant le jeu.

Pour le faire démarrer, il faudra dans un premier temps décompresser l'archive à l'aide de logiciels utilitaires gratuits tels que 7zip ou Winrar.

Une fois les fichiers extraits de l'archive à l'emplacement de votre choix, il ne vous restera plus qu'à lancer le fichier démarreur «DemakeBandicootTelf.exe».

Et voilà, vous y êtes !



Demake Crash  
Bandicoot.zip



DemakeCra  
shBandicoo  
t\_Data



MonoBleed  
ingEdge



DemakeCra  
shBandicoo  
t.exe



UnityCrash  
Handler32.  
exe



UnityPlayer.  
dll

## Version Online :

Pour cette deuxième version, accessible à tous, il suffit de se rendre à nouveau sur la rubrique « Projet » du site officiel TELF, où un autre lien prévu à cet effet redirigera vers le jeu directement ouvert dans le navigateur (attention, mettre en plein écran pour disposer de l'intégralité de l'interface).

L'utilisateur peut aussi plus simplement suivre le lien suivant :

<https://telf.fr/DemakeBDOnline>

## Nota Bene :

durant toute la période « campagne – pré-campagne » de crowdfunding, seule la démo du Demake sera rendue disponible sur le site !

Un autre lien sera ajouté plus tard pour les acheteurs.

De plus, selon les résultats du financement participatif et des retours obtenus, une version Mac spécifique pourra être envisagée pour les utilisateurs en demande.

[telf.fr/DemakeBDOnline/](https://telf.fr/DemakeBDOnline/)



# Commandes et interactions en jeu

Pour jouer vous aurez besoin des flèches directionnelles du clavier et d'une barre espace uniquement. Elles serviront à agir sur les déplacements du personnage Crash à l'écran.

Les différentes commandes possibles :

- Flèche de gauche : déplacement animé vers la gauche
- Flèche de droite : déplacement animé vers la droite
- Barre Espace : action de saut



Sauter

Se déplacer à droite

Se déplacer à gauche

## Les différentes interactions essentielles :



Fruit Wumpa : à ramasser (décompté)



Crabe : si touché fait perdre de la vie



Moufette : si touché fait perdre de la vie  
/ meurt si sauté par-dessus

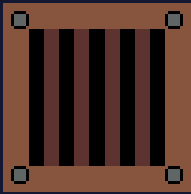


Poisson Volant : si touché fait perdre de la vie

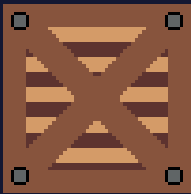


Caisse à Flèche : fait légèrement léviter et peut servir de plateforme





Caisse Rebondissante : donne 10 fruits wumpas si ramassée par le dessus



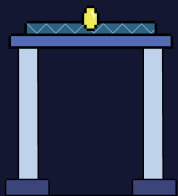
Caisse basique : donne 2 fruits wumpas et peut servir de plateforme



Drapeau Checkpoint : sert de point de sauvegarde en cas de mort dans un trou



Trou : si tombé dedans, provoque une mort instantanée et ramène au dernier checkpoint



Porte de fin : termine le niveau

Attention ! En cas de mort par perte de point de vie, il n'y aura pas de possibilité de recommencer aux checkpoints.

Appuyer sur le bouton recommencer ramènera au début du jeu!

# Nous contacter

En cas de problème lié au fonctionnement du jeu,  
n'hésitez pas à nous contacter :

Par mail : [contact@telf.fr](mailto:contact@telf.fr)

Par nos réseaux sociaux :

- Facebook
- Youtube
- LinkedIn

Par téléphone : 06 32 93 33 69

